

**OPIS TECHNICZNY  
BUDOWY BOISKA WIELOFUNKCYJNEGO**

OBIEKT: Boisko wielofunkcyjne (kategoria obiektu V),

ADRES: Paszkówka ul. Wadowicka 38, 34-113 Brzeźnica  
działka nr 126/3 obręb 0010 Paszkówka,  
jednostka ewidencyjna 121802\_2 Brzeźnica,

INWESTOR: Gmina Brzeźnica, ul. Krakowska 109, 34-114 Brzeźnica,

Projektował: mgr inż. arch. Dariusz Lubera  
upr. Nr ewid. MPOIA/006/2020



Opracował : Henryk Lubera

A handwritten signature in blue ink, appearing to be 'H. Lubera', written over a faint grid.

## **CZĘŚĆ OPISOWA**

### **1. PODSTAWA OPRACOWANIA**

- wypis i wyrys z miejscowego planu zagospodarowania przestrzennego gminy Brzeźnica,
- wizje lokalne,
- mapa zasadnicza w skali 1:1000,
- obowiązujące regulacje prawne, a w szczególności:
  - *Ustawa z dn. 07.07.1994r. prawo budowlane,*
  - *Rozporządzenie Ministra Infrastruktury z dn. 12.04.2002 w sprawie warunków technicznych, jakim powinny odpowiadać budynki i ich usytuowanie,*
- standardy, normy, normatywy i zasady sztuki budowlanej.

### **2. PRZEDMIOT INWESTYCJI**

Inwestycja dotyczy budowy boiska wielofunkcyjnego w miejscowości Paszkówka w gminie Brzeźnica, na działce o nr ewidencyjnym 126/3, polegającej na wykonaniu boiska wielofunkcyjnego o przyjętych wymiarach pól gry i dodatkowego pasa bezpieczeństwa łącznie z piłkochwytnymi.

Boisko będzie obiektem przeznaczonym do form aktywności i treningu uczniów w Szkole Podstawowej w Paszkówce oraz przedmiotem wynajmu przez mieszkańców i klubów sportowych.

Zgodnie z planem zagospodarowania przestrzennego gminy Brzeźnica, zatwierdzonym uchwałą Rady Gminy Brzeźnica Nr XXVI/220/2009 z dnia 30.06.2009 r. boisko jest zlokalizowane w terenach 1.21U4 – tereny zabudowy usług oświaty i zdrowia.

Wymagania & 40 ust. 3 Rozporządzenia Ministra Infrastruktury z dnia 12.04.2002r. w sprawie warunków technicznych, jakim powinny odpowiadać budynki i ich usytuowanie (Dz. U. z 2019r. poz. 1065) zostały spełnione poprzez zachowanie odległości 10m od linii rozgraniczającej ulicę i okien szkoły oraz 16,9m od okien sali gimnastycznej.

**Planowana inwestycja jest zgodna z ustaleniami planu w zakresie zasad zagospodarowania terenu oraz warunków kształtowania zabudowy gdyż jest zaliczana do usług oświaty.**

Podstawa prawna planowanych robot budowlanych w trybie zgłoszenia właściwemu organowi administracji architektoniczno- budowlanej:  
art. 29, ust. 1, pkt. 20 ustawy *prawo budowlane*.

### **3. SPEŁNIENIE WYMAGAŃ O KTÓRYCH MOWA W ART. 5 UST. 1 PRAWA BUDOWLANEGO**

Obiekt budowlany wraz ze związanymi z nim urządzeniami budowlanymi, biorąc pod uwagę przewidywany okres użytkowania, zaprojektowano i należy budować w sposób określony w przepisach, w tym techniczno-budowlanych, oraz zgodnie z zasadami wiedzy technicznej, zapewniając:

- spełnienie wymagań podstawowych takich jak: bezpieczeństwo konstrukcji, bezpieczeństwo pożarowe, bezpieczeństwo użytkowania, odpowiednie warunki higieniczne i zdrowotne oraz ochrony środowiska, ochrona przed hałasem i drganiami, odpowiednią charakterystykę energetyczną budynku oraz racjonalizację użytkowania energii,
- warunki użytkowe zgodne z przeznaczeniem obiektu, w szczególności w zakresie: zaopatrzenia w wodę i energię elektryczną oraz w energię ciepłą i paliwa, zakładając efektywne wykorzystanie tych czynników, usuwania ścieków, wody

- opadowej i odpadów,
- możliwość utrzymania właściwego stanu technicznego,
- warunki BHP.

#### 4. BILANS TERENU I PARAMETRY TECHNICZNE BOISKA WIELOFUNKCYJNEGO

➤ Zestawienie powierzchni:

- |   |                        |
|---|------------------------|
| a) Powierzchnia zabudowy (istniejący budynek szkoły i sala gimnastyczna)          | - 1 716 m <sup>2</sup> |
| b) Powierzchnia utwardzonych dróg, placów, miejsc postojowych, dojeżdż i dojazdów | - 812 m <sup>2</sup>   |
| c) Projektowana powierzchnia nawierzchni pól                                      | - 420 m <sup>2</sup>   |
| d) Projektowane utwardzone dojeżdżie do boiska                                    | - 43 m <sup>2</sup>    |
| e) Tereny zielone   | - 3 949 m <sup>2</sup> |

---

**Razem powierzchnia działki 126/3 wg planu** - **6940 m<sup>2</sup>**

➤ Całkowita powierzchnia istniejącej zabudowy stanowi **25 %** powierzchni działki wg planu.

**Powierzchnia terenu biologicznie czynna po realizacji inwestycji wyniesie 57 % powierzchni działki (3949m<sup>2</sup> : 6940m<sup>2</sup>) i nie przekracza 20% terenu działki inwestycyjnej zgodnie z & 15 Uchwały Nr XXVI/220/2009 z 30.06.2009 r.**

➤ **Parametry boiska wielofunkcyjnego:**

- |  |                    |
|--|--------------------|
| a) Projektowana powierzchnia nawierzchni pól   | 420 m <sup>2</sup> |
| b) Projektowana długość całkowita piłkochwyków | 102 m              |
| c) Projektowana wysokość piłkochwyków          | 6 m                |

Wejścia na boisko furtkami szer. 1,20m zamontowanymi w piłkochwykach od strony północnej oraz z projektowanego utwardzonego dojeżdżia od strony zachodniej.

#### 5. RODZAJ ROBÓT BUDOWLANYCH

Planuje się budowę boiska wielofunkcyjnego o wymiarach nawierzchni 28m x 15m, w ramach której zostaną wyodrębnione pola gry do siatkówki, tenisa ziemnego, koszykówki i piłki ręcznej oraz strefa bezpieczeństwa w pasie pomiędzy polami gry a piłkochwykami.

Wymiary pól gry:

- pole gry do piłki siatkowej 18m x 9m,
- pole gry do piłki koszykowej 28m x 15m,
- pole gry do tenisa ziemnego 23.77m x 10.97m,
- pole gry do piłki ręcznej 28m x 15m.

W ramach pól gry, w nawierzchni boiska planuje się wykonanie otworów wyposażonych w systemowe stalowe tuleje przystosowane do montażu słupków przeznaczonych do zawieszenia siatki do gry siatkówkę i tenisa ziemnego. Słupki będą demontowane na potrzebę wolnej przestrzeni dla innej dyscypliny, stąd tuleje w podłożu będą wyposażone w odpowiednie systemowe nakrycia.

Boisko będzie wyposażone w dwa stałe systemowe stelaże do piłki koszykowej i dwie stałe systemowe bramki przeznaczone do gry w piłkę ręczną.

Wokół boiska planuje się wykonanie piłkochwyków na wysokość 6m, wykonanego w systemie przesł przy zastosowaniu stalowych profili rur o kwadratowym przekroju 80x80mm, zamontowanych w fundamentach betonowych o wymiarach 40x40cm, zagłębionych na głębokość 1,0m z betonu B25, a od wschodu przy granicy z sąsiednimi działkami na głębokość 1,5m.

Na systemie słupków stalowych zostanie rozpięta bezwęzłowa siatka z polipropylenu o grubości sznura 5mm i wielkości oczka maksimum 8cm. Sztywność siatki zapewnią 4 rzędy cięgna stalowego.

W strefie północnej i zachodniej boiska planuje się zamontowanie furtki wejściowej na teren boiska.

Wszystkie elementy metalowe ocynkowane ogniowo oraz malowane proszkowo na kolor zielony RAL 6005.

Uwaga!

Piłkochwyty należy wykonać zgodnie z rysunkiem technicznym lub zakupić gotowe elementy.

Teren boiska będzie ograniczony i zabezpieczony betonowymi prefabrykowanymi obrzeżami na ławie betonowej B15, które będą wykończone zewnętrzną nawierzchnią. Nawierzchnia boiska zostanie wykonana metoda natryskową lub inną atestowaną, z systemowej masy poliuretanowej bezpiecznej z granulatem EPDM, gumowym i spoiwem poliuretanowym, w wymaganej dla tej technologii podbudowie z kruszyw mineralnych i warstwie geowłókniny.

## **6. ODWODNIENIE**

Wody opadowe z projektowanego boiska o nawierzchni poliuretanowej zostaną odprowadzone w sposób dotychczasowy poprzez infiltrację w grunt.

Nawierzchnia i podbudowa zaprojektowanych obiektów charakteryzują się wysoką przepuszczalnością co umożliwia szybkie wchłanianie wód do gruntu.

Nadmiar wód opadowych będzie odprowadzony powierzchniowo, ze spadkiem 0,5% w kierunku południowym na teren zielony działki inwestycyjnej.

W celu zabezpieczenia nawierzchni przed pojawieniem się wód zastoiskowych podczas wiosennych roztopów oraz intensywnych opadów istniejący teren zostanie wyniesiony poprzez nawiezenie przepuszczalnych warstw chłonnych z kruszyw oraz piasku, których zadaniem jest przejęcie wód do czasu ich swobodnego rozsączenia do gruntu rodzimego.

Podbudowa istniejącego boiska składa się z 5cm piasku oraz 12cm kruszywa łamanego frakcji 0 - 31,5mm.

W celu wchłonięcia wody zaprojektowano dodatkowo 23cm warstwę kruszywa łamanego frakcji 31,5 - 63 mm, 10cm warstwę kruszywa łamanego frakcji 0 - 31,5mm oraz 4cm warstwę kruszywa łamanego frakcji 0 - 16 mm.

Dzięki temu rozwiązaniu uzyskano stabilną podbudowę, łatwość osuszania powierzchni boiska oraz zachowano wody opadowe w granicy działki bez konieczności jej kosztownego odprowadzania do kanalizacji i zanieczyszczania.

Wody z projektowanych nawierzchni sportowych nie są wodami zanieczyszczonymi zgodnie z Ustawą Prawo ochrony środowiska i nie ma konieczności ich oczyszczania oraz odprowadzenia do kanalizacji deszczowej.

Ponadto przepisy wymagają od Projektantów i Inwestorów stosowania rozwiązań, które nie zakłócają stosunków wodnych (art. 100 Ustawy Prawo ochrony środowiska).



## **7. KOLIZJE**

W obszarze działań inwestycyjnych, jest zlokalizowana infrastruktura podziemnego uzbrojenia terenu instalacji kanalizacji sanitarnej d:160mm , która będzie przebiegać pod wschodnią częścią projektowanego boiska.

Powyższa kolizja została uzgodniona z administratorem sieci kanalizacyjnej.

Podziemna infrastruktura zostanie zinwentaryzowana przed przystąpieniem do robót budowlanych.

## **8. ZAKRES ROBÓT BUDOWLANYCH**

Roboty budowlane obejmują teren południowo-wschodniej części działki o nr ew. 126/3 w miejscowości Paszkówka. W ramach robót budowlanych przewiduje się: niwelacje terenu, roboty ziemne korytowania i odwodnienia, wykonanie podbudowy i nawierzchni boiska, montaż urządzeń sportowych wyposażenia oraz budowa piłkochwytów.

## **9. SPOSÓB WYKONYWANIA ROBÓT BUDOWLANYCH**

Roboty budowlane, będą wykonywane za pośrednictwem wyspecjalizowanych ekip budowlanych, w wydzielonych etapach, jak: roboty ziemne wykonywane ręcznie i podstawowym sprzętem budowlanym oraz roboty montażowe nawierzchni, piłkochwytów i urządzeń wyposażenia.

Projektował: mgr inż. Arch. Dariusz Lubera

Upr. Nr ewid. MPOIA/006/2020



Opracował: Henryk Lubera

A large, stylized handwritten signature in blue ink, likely belonging to Henryk Lubera.

# MAPA ZASADNICZA

Sekcje mapy: 7.122.09.01.4; 7.122.09.01.2

## SKALA 1:1000

Układ odniesienia: PL-ETRF89, układ wsp. płaskich PL-2000 strefa 7 (21°), układ wys. PL-KRON86-NH

Niniejsza mapa nie spełnia wymagań obowiązujących standardów technicznych w zakresie dokładności przebiegu granic działek i położenia punktów granicznych (par. 82 i 52 ust. 6 rozporządzenia MRiB z dnia 29.03.2001 r. w sprawie ewidencji gruntów i budynków).

Podlega się, zgodność niniejszej kopii z treścią materiału państwowego zasobu geodezyjnego i kartograficznego

Organ prowadzący państwowy zasób geodezyjny i kartograficzny	STAROSTA WADOWICKI
Nazwa materiału zasobu	Mapa zasadnicza
Identyfikator ewidencyjny materiału zasobu	PL.PZGK.123
Data wykonania kopii	2021.05.19
Imię, nazwisko i podpis osoby reprezentującej organ	<i>Z. Starosta</i>

Inżynier w Wydziale Geodezji, Kartografii i Geop. (M) i Inżynieromaci

**Gminny Zakład Usługowy**  
w Brzeźnicy  
34-114 Brzeźnica, Rynek 5  
tel./fax. 33 879 20 61; 33 879 20 74

**DYREKTOR**  
Gminnego Zakładu Usługowego  
w Brzeźnicy

*mgr inż. Włodzisław Spisak*

*Dariusz, ds 22.07.2021*

1.22 MN1

1.21 U4

1.49 KDPz

### Legenda MPZP

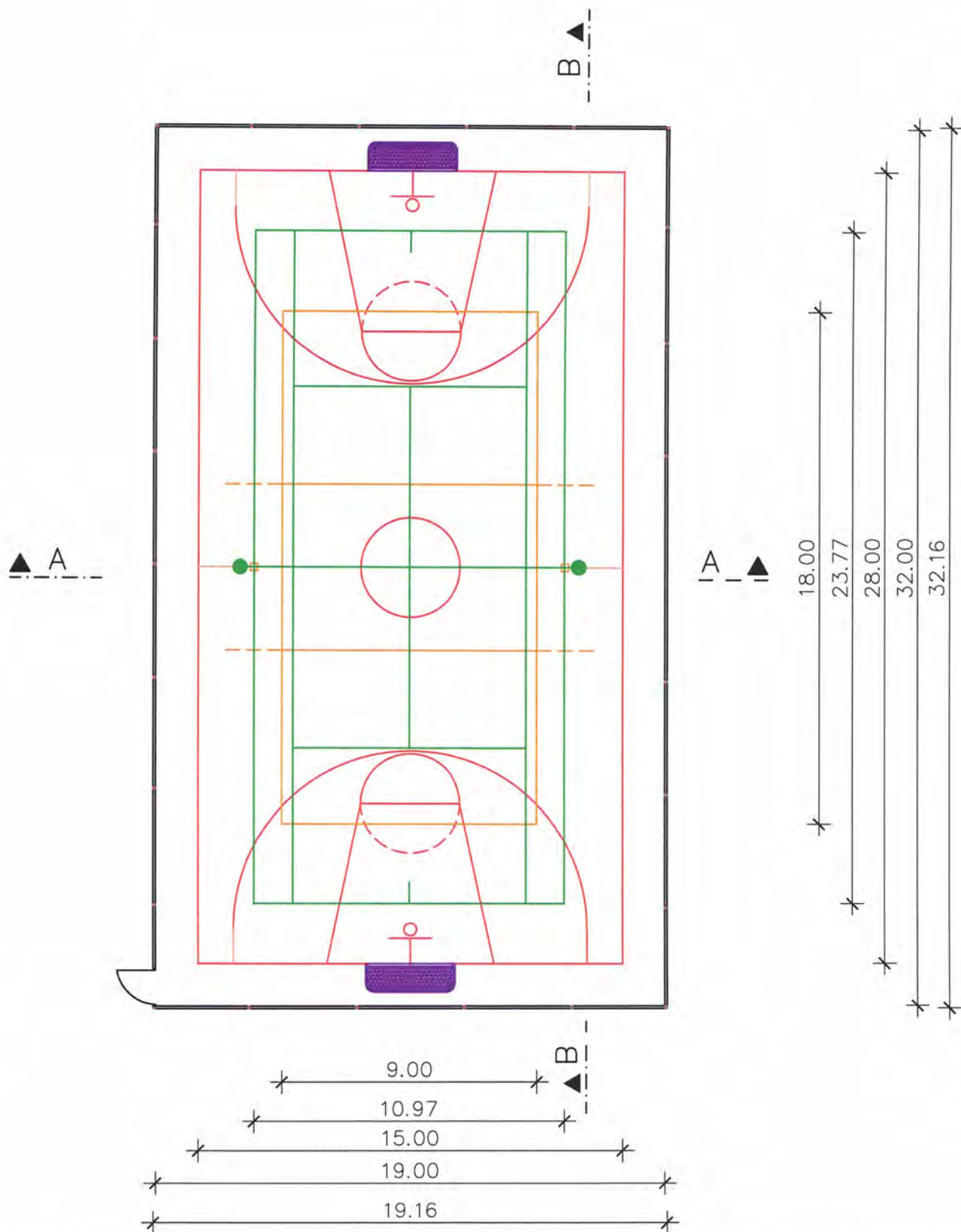
- Granice działki
- Linie rozgraniczające tereny wg MPZP
- MN1 Tereny zabudowy mieszkaniowej jednorodzinnej
- U4 Tereny zabudowy usług oświaty i zdrowia
- KPPz Tereny dróg publicznych
- Istniejące obiekty oraz infrastruktura techniczna
- (K1) Istniejąca sala gimnastyczna
- (K1.5) Istniejąca szkoła
- ks100 Istniejąca sieć kanalizacyjna sanitarna
- kd300 Istniejąca sieć kanalizacyjna deszczowa
- w090 Istniejąca sieć wodociągowa
- h090 Istniejąca sieć wodociągowa
- Ohp Istniejąca hydrant nadziemny
- Istniejący chodnik

### LEGENDA

- (1) Projektowane boisko wielofunkcyjne
- Projektowane piłkochwyty
- Projektowana furtka
- Projektowane ławki
- Nachylenie boiska, 0,5 %
- Projektowane dojście utwardzone do boiska

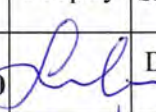

Temat:	Budowa boiska wielofunkcyjnego w Paszkówce		
Adres:	Paszkówka, ul. Wadowicka 38, 34-113 Brzeźnica dz.126/3, obręb 0010 Paszkówka, jedn. ew. 121802_2, Brzeźnica		
Inwestor:	GMINA BRZEŹNICA ul. Krakowska 109, 34-114 Brzeźnica		
Tytuł rys.:	Plan zagospodarowania terenu	Podpisy:	Skala 1 : 1000
Projektował:	mgr inż. arch. Dariusz Lubera upr. Nr ewid. MPOIA/006/2020	Data: 06.2021	
Opracował:	Henryk Lubera	Rys. Nr 01	

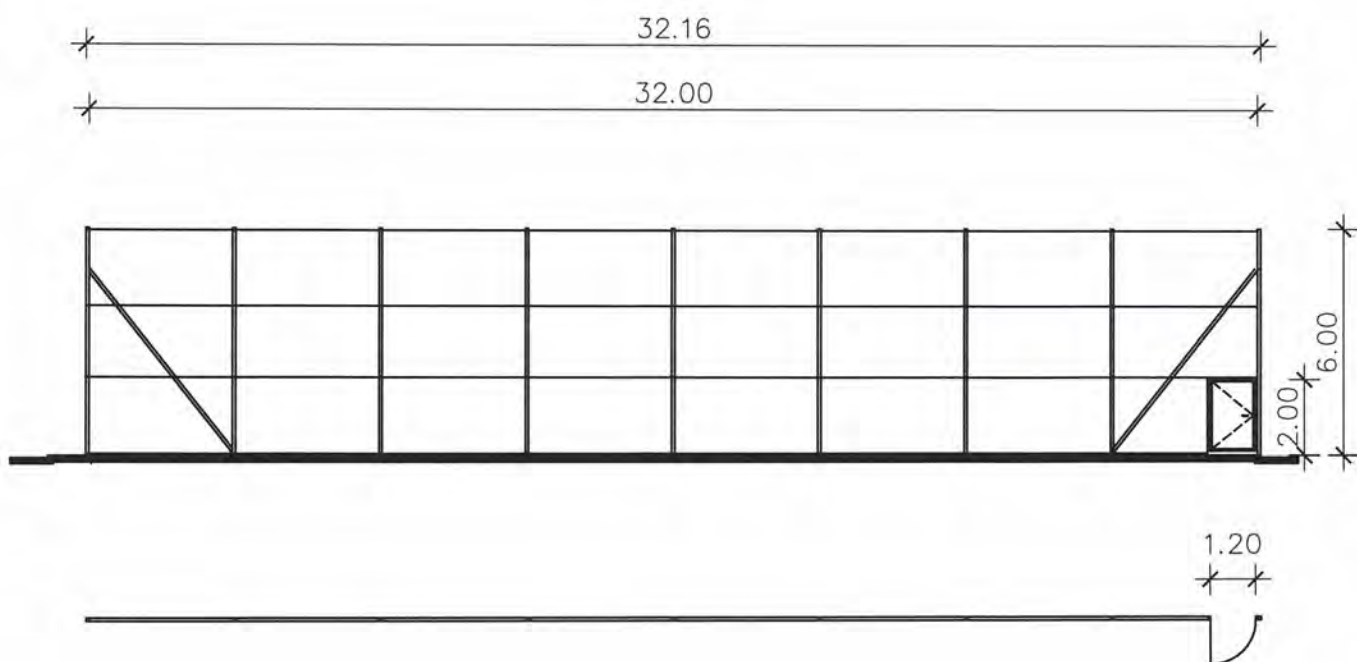


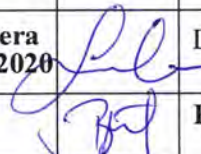


#### LEGENDA

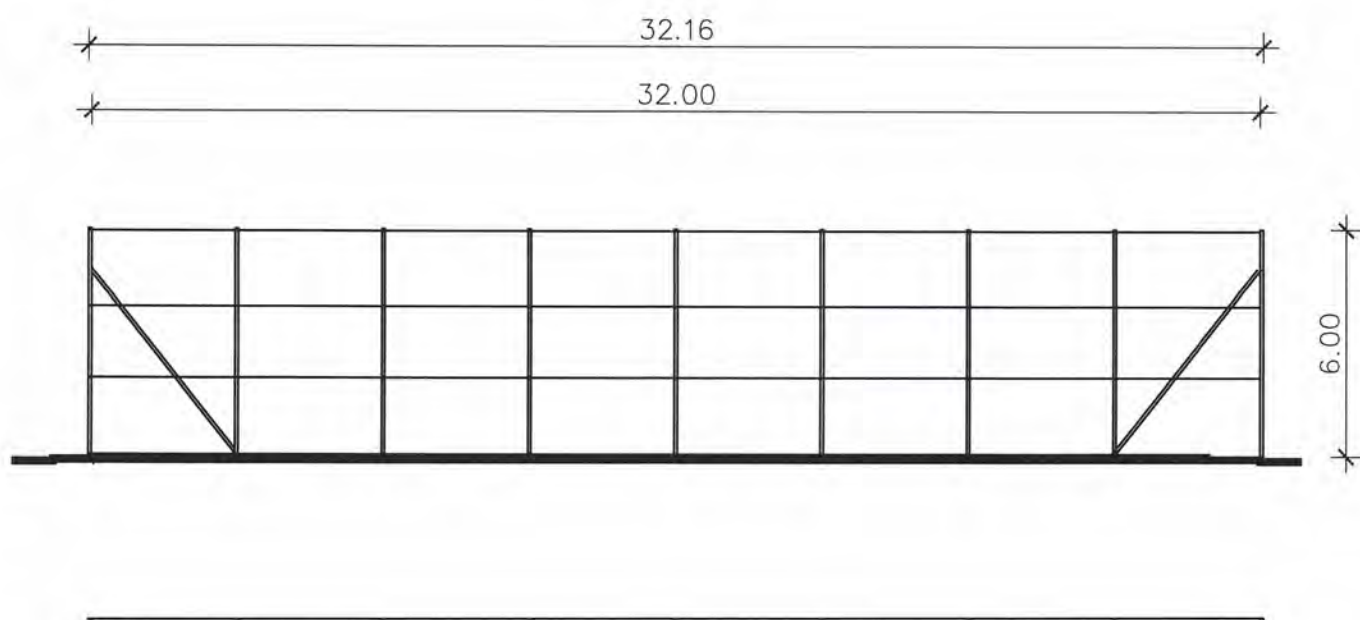
- Projektowane pole do tenisa
- Projektowane pole do siatkówki
- Projektowane pole do koszykówki oraz piłki ręcznej

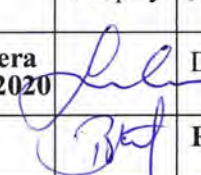
Temat:	<b>Budowa boiska wielofunkcyjnego w Paszkówce</b>		
Adres:	Paszkówka, ul. Wadowicka 38, 34-113 Brzeźnica dz.126/3, obręb 0010 Paszkówka, jedn. ew. 121802_2, Brzeźnica		
Inwestor:	<b>GMINA BRZEŹNICA</b> ul. Krakowska 109, 34-114 Brzeźnica		
Tytuł rys.:	<b>Rzut boiska</b>	Podpisy:	Skala 1 : 200
Projektował:	<b>mgr inż. arch. Dariusz Lubera</b> upr. Nr ewid. MPOIA/006/2020		Data: 06.2021
Opracował:	<b>Henryk Lubera</b>		
			<b>Rys. Nr 02</b>

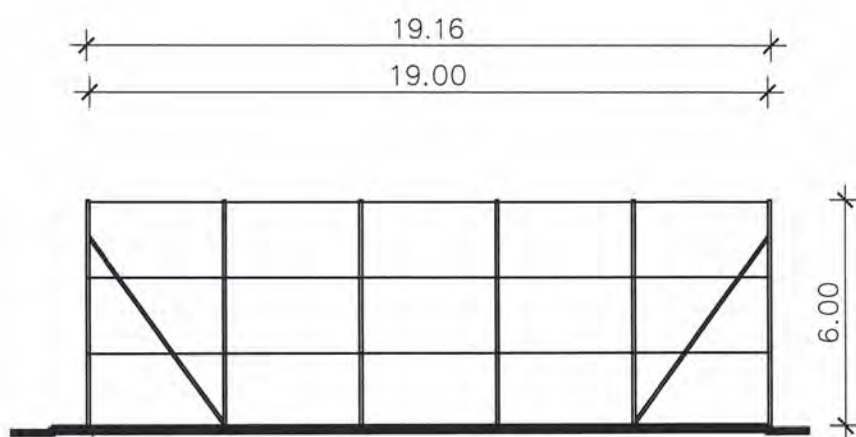


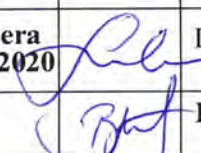
Temat:	<b>Budowa boiska wielofunkcyjnego w Paszkówce</b>		
Adres:	Paszkówka, ul. Wadowicka 38, 34-113 Brzeźnica dz.126/3, obręb 0010 Paszkówka, jedn. ew. 121802_2, Brzeźnica		
Inwestor:	<b>GMINA BRZEŹNICA</b> ul. Krakowska 109, 34-114 Brzeźnica		
Tytuł rys.:	<b>Elewacja północna piłkochwytów</b>	Podpisy:	Skala 1 : 200
Projektował:	<b>mgr inż. arch. Dariusz Lubera</b> upr. Nr ewid. MPOIA/006/2020		Data: 06.2021
Opracował:	<b>Henryk Lubera</b>		<b>Rys. Nr 03</b>

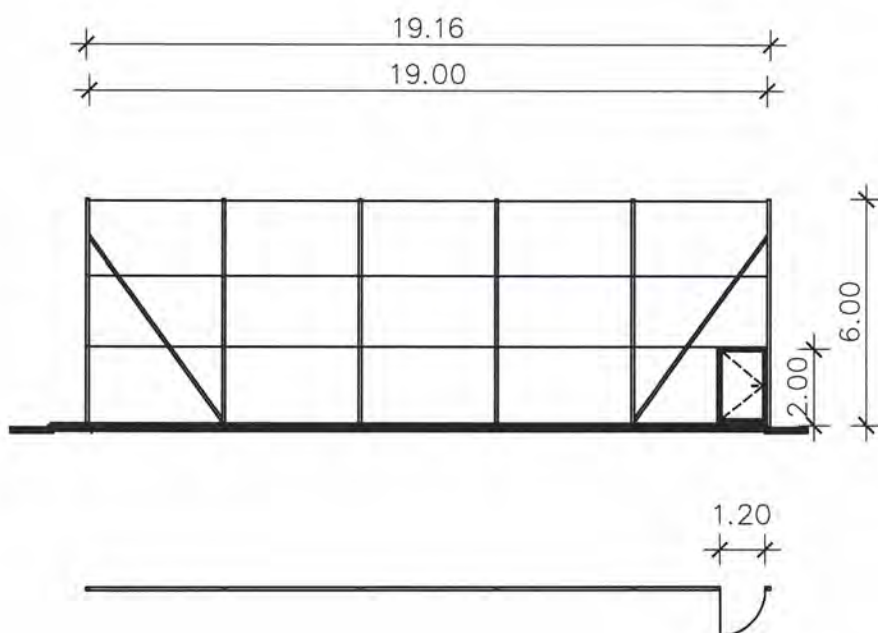


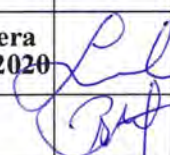


Temat:	<b>Budowa boiska wielofunkcyjnego w Paszkówce</b>		
Adres:	Paszkówka, ul. Wadowicka 38, 34-113 Brzeźnica dz.126/3, obręb 0010 Paszkówka, jedn. ew. 121802_2, Brzeźnica		
Inwestor:	<b>GMINA BRZEŹNICA</b> ul. Krakowska 109, 34-114 Brzeźnica		
Tytuł rys.:	<b>Elewacja południowa piłkochwytów</b>	Podpisy:	Skala 1 : 200
Projektował:	<b>mgr inż. arch. Dariusz Lubera</b> upr. Nr ewid. MPOIA/006/2020		Data: 06.2021
Opracował:	<b>Henryk Lubera</b>		<b>Rys. Nr 04</b>

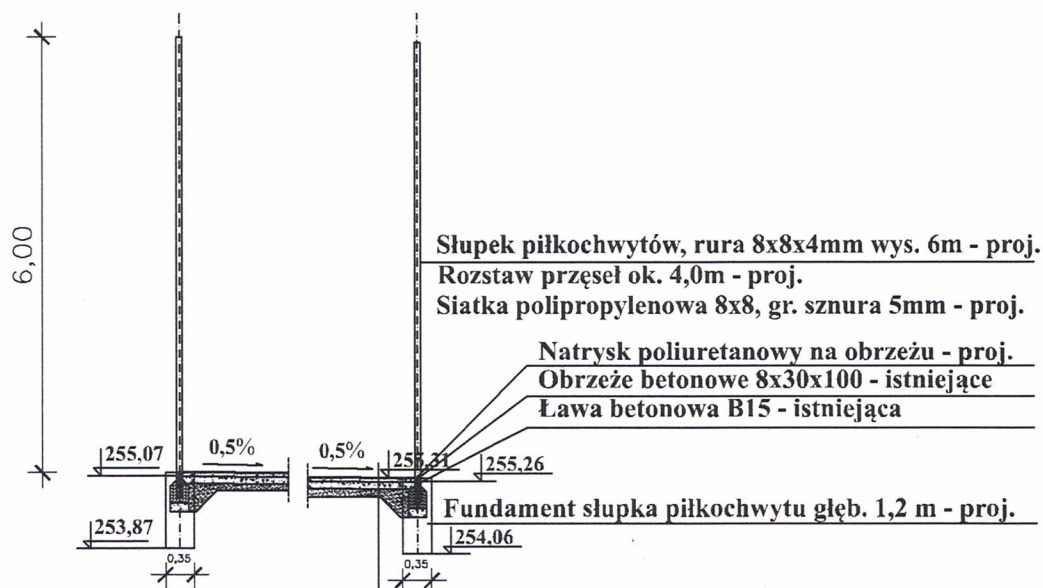


Temat:	<b>Budowa boiska wielofunkcyjnego w Paszkówce</b>		
Adres:	Paszkówka, ul. Wadowicka 38, 34-113 Brzeźnica dz.126/3, obręb 0010 Paszkówka, jedn. ew. 121802_2, Brzeźnica		
Inwestor:	<b>GMINA BRZEŹNICA</b> ul. Krakowska 109, 34-114 Brzeźnica		
Tytuł rys.:	<b>Elewacja wschodnia piłkochwytów</b>	Podpisy:	Skala 1 : 200
Projektował:	<b>mgr inż. arch. Dariusz Lubera</b> upr. Nr ewid. MPOIA/006/2020		Data: 06.2021
Opracował:	<b>Henryk Lubera</b>		<b>Rys. Nr 05</b>

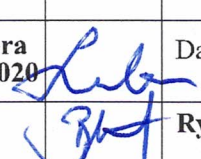
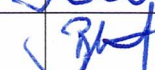


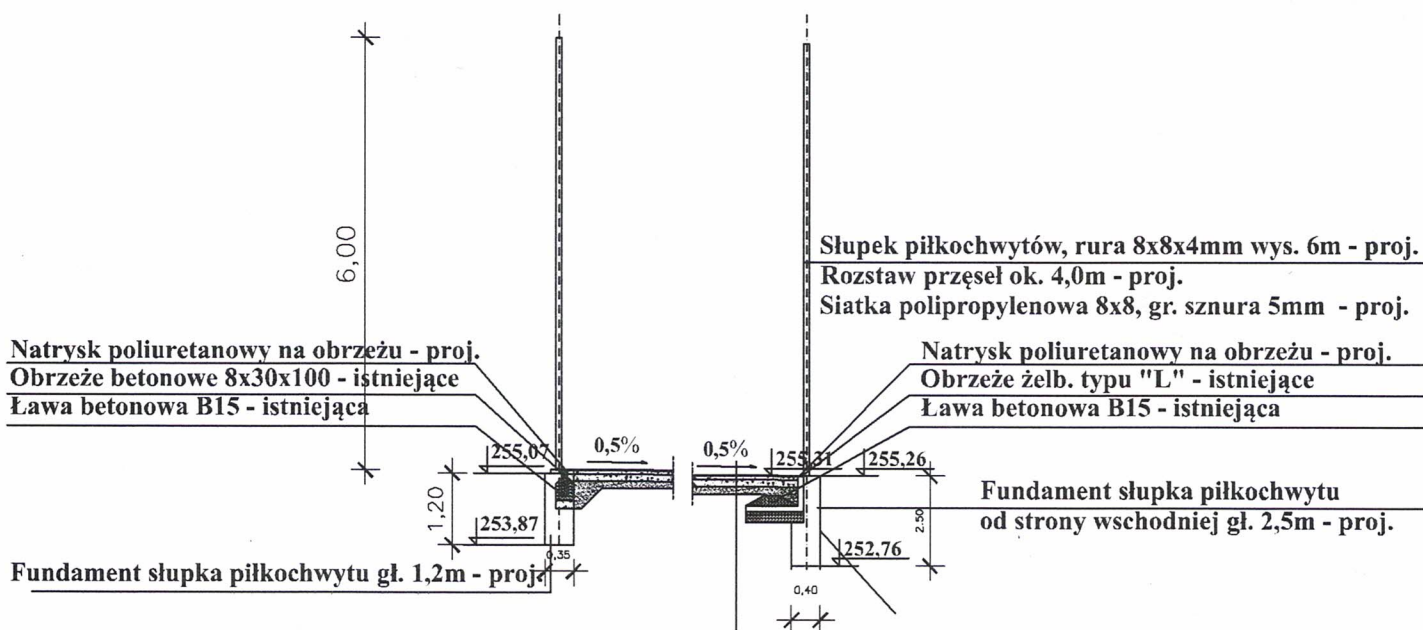
Temat:	<b>Budowa boiska wielofunkcyjnego w Paszkówce</b>		
Adres:	Paszkówka, ul. Wadowicka 38, 34-113 Brzeźnica dz.126/3, obręb 0010 Paszkówka, jedn. ew. 121802_2, Brzeźnica		
Inwestor:	<b>GMINA BRZEŹNICA</b> ul. Krakowska 109, 34-114 Brzeźnica		
Tytuł rys.:	<b>Elewacja zachodnia piłkochwytów</b>	Podpisy:	Skala 1 : 200
Projektował:	<b>mgr inż. arch. Dariusz Lubera</b> upr. Nr ewid. MPOIA/006/2020		Data: 06.2021
Opracował:	<b>Henryk Lubera</b>		<b>Rys. Nr 06</b>





Warstwa poliuretanowa natryskowa z granulatem EPDM - proj.	0,3cm
Warstwa granulatu natrysk. i spoina poliuretanowa - proj.	1,0cm
Warstwa wyrównująca ET - proj.	3,5cm
Podbudowa z tłucznia klinowego frakcji 0-16 - proj.	4,0cm
Podbudowa z tłucznia klinowego frakcji 0-31,5 - istniejąca	10,0cm
Podbudowa z tłucznia kamiennego frakcji 31,5-63 - istniejąca	23,0cm
Podbudowa z tłucznia kamiennego frakcji 0-31,5 - istniejąca	12,0cm
Geowłóknina - istniejąca	-
Piasek - istniejący	5,0cm

Temat:	Budowa boiska wielofunkcyjnego w Paszkówce		
Adres:	Paszkówka, ul. Wadowicka 38, 34-113 Brzeźnica dz.126/3, obręb 0010 Paszkówka, jedn. ew. 121802_2, Brzeźnica		
Inwestor:	GMINA BRZEŹNICA ul. Krakowska 109, 34-114 Brzeźnica		
Tytuł rys.:	Przekrój A-A	Podpisy:	Skala 1 : 200
Projektował:	mgr inż. arch. Dariusz Lubera upr. Nr ewid. MPOIA/006/2020	 	Data: 03.2022
Opracował:	Henryk Lubera		Rys. Nr 07



Warstwa poliuretanowa natryskowa z granulatem EPDM - proj.	0,3cm
Warstwa granulatu natrysk. i spoina poliuretanowa - proj.	1,0cm
Warstwa wyrównująca ET - proj.	3,5cm
Podbudowa z tłucznia klinowego frakcji 0-16 - proj.	4,0cm
Podbudowa z tłucznia klinowego frakcji 0-31,5 - istniejąca	10,0cm
Podbudowa z tłucznia kamiennego frakcji 31,5-63 - istniejąca	23,0cm
Podbudowa z tłucznia kamiennego frakcji 0-31,5 - istniejąca	12,0cm
Geowłóknina - istniejąca	-
Piasek - istniejący	5,0cm

Temat:	Budowa boiska wielofunkcyjnego w Paszkówce		
Adres:	Paszkówka, ul. Wadowicka 38, 34-113 Brzeźnica dz.126/3, obręb 0010 Paszkówka, jedn. ew. 121802_2, Brzeźnica		
Inwestor:	GMINA BRZEŹNICA ul. Krakowska 109, 34-114 Brzeźnica		
Tytuł rys.:	Przekrój B-B	Podpisy:	Skala 1 : 200
Projektował:	mgr inż. arch. Dariusz Lubera upr. Nr ewid. MPOIA/006/2020	Data: 03.2022	
Opracował:	Henryk Lubera	Rys. Nr 08	